

# Kommunernes engagement i campusdannelser

*Resultater fra en spørgeskemaundersøgelse blandt landets kommuner, gennemført juni-juli 2013.*

## Indhold

1. Kortlægning af kommunernes campus-byggerier.....	3
2. Resultater af campus-byggerier.....	7
3. Potentialer og risici ved campus-byggerier .....	9
4. Om undersøgelsen.....	11
5. Om Kuben Management A/S.....	11

# Kommunernes engagement i campusdannelser i Danmark

*Resultater fra en spørgeskemaundersøgelse blandt landets kommuner, gennemført juni-juli 2013.*

## 1. Kortlægning af kommunernes campus-byggerier

En uddannelsescampus blev oprindeligt defineret som et sammenhængende universitetsområde, der omfatter forskellige funktioner (biblioteker, auditorier, undervisningslokaler og opholdsområder mm.)

Nu opfattes begrebet campus bredere, som et sammenhængende område bestående af en eller flere uddannelsesinstitutioner, der omfatter forskellige funktioner, og hvor der ofte er flere typer af institutioner repræsenterede.

Kuben Management's erfaring som rådgiver i forbindelse med forskellige campusprojekter peger på, at der er et stort potentiale for byudvikling i projekterne, men også at der er mange forudsætninger, der skal falde på plads, før et projekt kan blive en succes. Ofte er kommunens rolle afgørende – det er især tilfældet, hvor flere typer af uddannelsesinstitutioner skal bringes sammen for at kunne realisere et projekt.

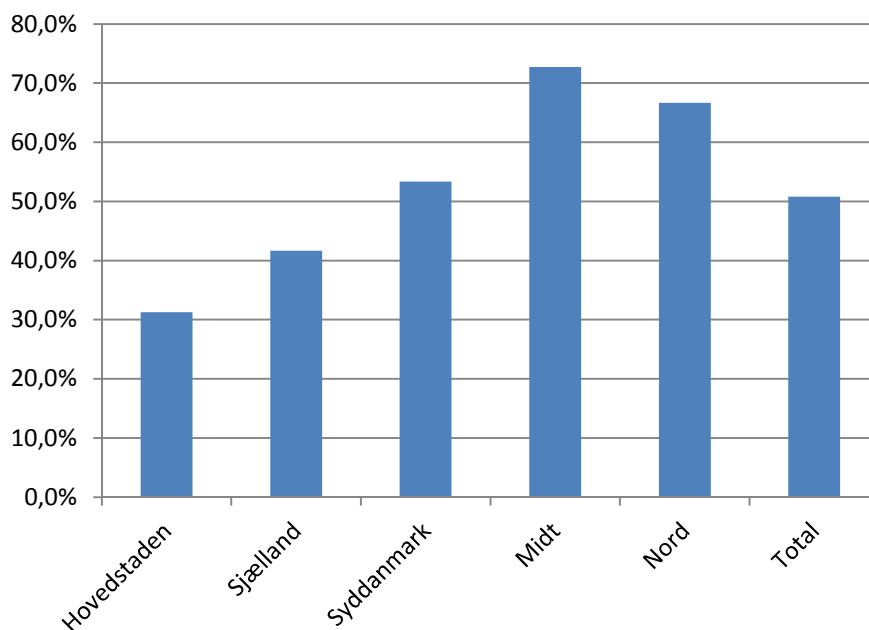
Kommunernes ambitioner, deres roller og vurderinger af resultater og effekter af campus-byggerier er dog ikke godt belyst. Kuben Management gennemførte på den baggrund i juni 2013 en spørgeskemaundersøgelse blandt landets kommuner om emnet.

### **Campus-byggerier i over halvdelen af landets kommuner**

Undersøgelsens resultater er særligt klare på ét punkt: Kommunerne satser stort på campusbyggerier.

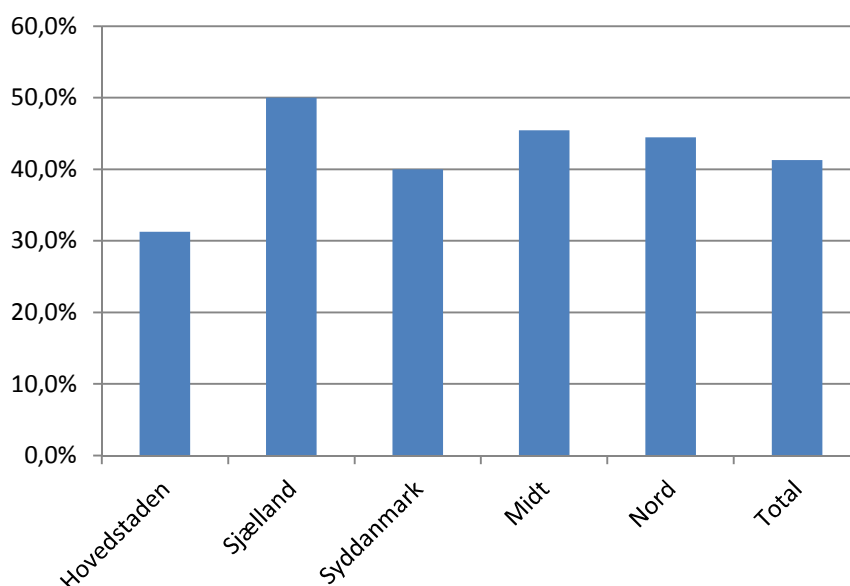
- I over halvdelen (50,8%) af de adspurgte kommuner er der taget nye uddannelsescampusser i brug siden 1. januar 2008
- I over 40% (41,3%) af de adspurgte kommuner er der planer for etablering af nye uddannelsescampusser i perioden 2014-2020.

**Figur 1. Andel af de adspurgte kommuner, hvor der siden 1. januar 2008 er taget nye uddannelsescampusser i brug, fordelt på region (N=63).**



Det er især i kommunerne i Midtjylland, Nordjylland og Syddanmark, hvor campusbyggerier er udbredte, mens hovedstadskommunerne i lidt mindre omfang har taget campusbyggerier i brug fra 2008.

**Figur 2. Andel af de adspurgte kommuner, hvor der er eksisterende planer for etableringen af nye uddannelsescampusser 2014-2020 (N=63).**



Der er ligeledes planer for etableringen af yderligere uddannelsescampusser i 2014-2020 i en stor andel af de adspurgte kommuner – det er tilfældet for mellem 40 og 50% af kommunerne uden for hovedstadsområdet.

## Nogle eksempler på aktuelle campus-projekter

### **Hillerød Campus**

I 2014 står første etape af Campus Hillerød færdigt. Her kan uddannelsesinstitutionen University College Copenhagen byde velkommen til nye pædagog-, sygeplejerske- og socialrådgiver-studerende. I alt 800 elever vil have deres daglige gang på Campus Hillerød. Campus Hillerød, der har været en del af Hillerød Kommunes visionsarbejde og blev overdraget til CVU København & Nordsjælland i 2007.

### **Via University College - Campus på Ceres-grunden i Aarhus C**

Omkring 5000 studerende, flytter i 2015 ind i VIA's Campus Aarhus C på Ceres-grunden. "Med Vias køb af et byggeri på Ceres-grunden skaber vi et virkelig interessant studiemiljø. Ved at samle blandt andet to af de største pædagoguddannelser, Danmarks største læreruddannelse, socialrådgiveruddannelsen og en række kreative og merkantile uddannelser under samme tag realiserer vi for alvor ideen med professionshøjskolerne." Formand for VIA's bestyrelse Johannes Flensted-Jensen.

### **Campus Bornholm**

I juni 2010 besluttede Bornholms Erhvervsskole, Bornholms Gymnasium og VUC Bornholm at indgå en fusion. Fusionen skabte den nye fælles institution "Campus Bornholm", der i sin nuværende form varetager uddannelse og kompetenceudvikling af omkring 1550 bornholmske unge og over 4100 voksne. Campus Bornholm er i første omgang et organisatorisk fællesskab, der giver mulighed for at videreudvikle samarbejdet mellem uddannelserne. Inden for en kortere årrække er målet at etablere et bygningsmæssigt fællesskab ved opførelse af en ny bygning, som kan rumme alle uddannelser og aktiviteter.

### **Campus Næstved**

Campus Næstved fordeler sig pt. over tre adresser i Næstved. Næstved Kommune har i 2012 truffet en principbeslutning om at opføre en campus for ungdomsuddannelser og videregående uddannelser på et område omkring Næstved Station, med deltagelse af en række efteruddannelses og korte, mellemlange og lange videregående uddannelses-institutioner. Projektets gennemførlighed analyseres pt., blandt andet mht. håndteringen af den eksisterende bygningsmasse og identifikation af behov og synergier.

### **Masterplan for uddannelsescampus i Aabybro**

Jammerbugt Kommune har i sin Masterplan 2010 udarbejdet planer for etableringen af en uddannelsescampus i Teknologiparken i Aabybro, alternativt centralt i Aabybro. Planerne er centreret omkring samlingen af byernes folkeskoler på én adresse, med tilknytning af en række efter- og videreuddannelsesinstitutioner, produktionsskole, bibliotek mm.

### **Uddannelsescampus i Carlsberg Byen, København**

Opførelsen af en ny moderne campus med plads til 10.000 studerende i Carlsberg Byen i København er i gang. Frem til 2016 opføres ca. 80.000 etagemeter, som udover uddannelse skal bruges til bolig, erhverv og detailhandel. Det er Professionsskolen UCC, som etablerer en ny uddannelsescampus på mere end 55.000 kvm. i det nye bykvarter.

### Kommuner med udfordringer satser særligt stærkt

Satsningen på etableringen af uddannelsescampusser kan findes på tværs af kommune-typer, især udenfor hovedstadsområdet. Men det er særligt kommuner med udfordringer i forhold til fraflytning og tiltrækning og fastholdelse af kvalificeret arbejdskraft, som har prioriteret etableringen af uddannelsescampusser:

Blandt kommuner, som har væsentlige udfordringer i form af fraflytning og faldende befolkningstal, er det næsten 2 ud af 3 kommuner, der har etableret uddannelsescampusser fra 2008, mod under 40% blandt kommuner, som ikke har disse udfordringer.

Blandt kommuner, som har væsentlige udfordringer med at tiltrække og fastholde højt kvalificeret arbejdskraft, har mere end 2/3 etableret uddannelsescampusser fra 2008, mod kun 38% blandt kommuner, der ikke har denne udfordring.

### Kommunen er den vigtigste drivkraft

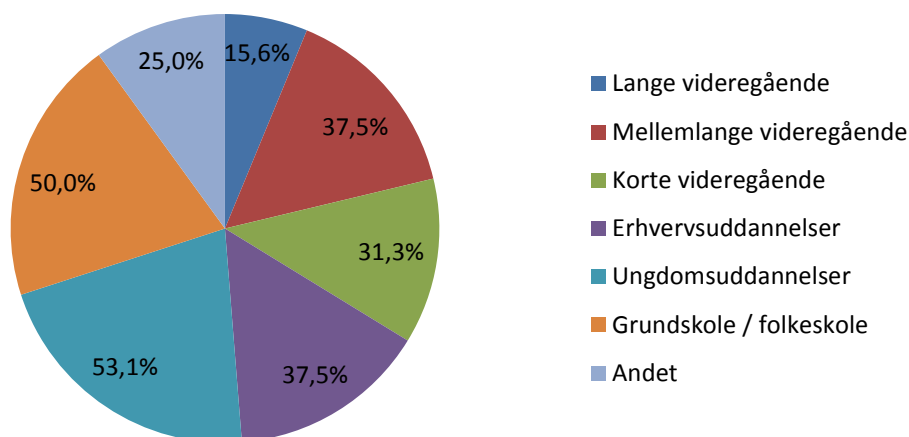
Kommunen har været den vigtigste drivkraft bag langt hovedparten af campusbyggerierne fra 2008: Det er tilfældet i næsten 70% af de kommuner, hvor der er taget nye campusser i brug.

I knap 1/3 af kommunerne er det flere uddannelsesinstitutioner i fællesskab, som har været den vigtigste drivkraft.

### Campus-byggerier omfatter mange forskellige uddannelser

Campus-idéen er historisk knyttet til universitetsbyggerier. Disse års campus-bølge i danske kommuner bryder dog med dette: størstedelen af campusdannelserne fra 2008 bygger også på en række korte og mellemlange uddannelser.

**Figur 3. Hvilke uddannelser omfatter den/de nye campusser (respondenter har kunnet angive flere uddannelser)? (N=32).**



Folkeskolen/grundskolen og ungdomsuddannelserne indgår således i ca. halvdelen af campusbyggerierne fra 2008. Lange videregående uddannelser indgår i de færreste campusbyggerier fra 2008.

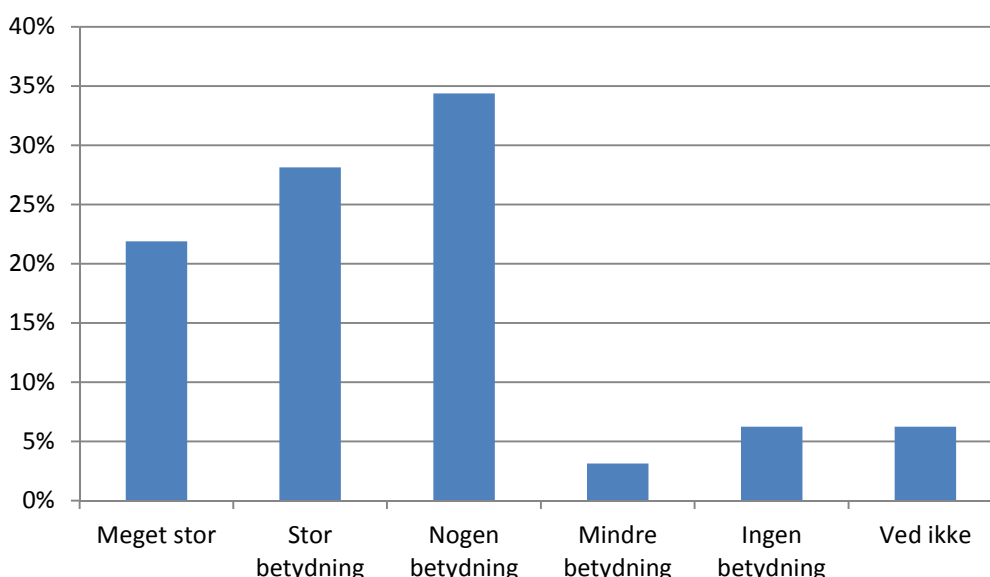
## Campusbyggerier i kommunens strategi for erhvervsudvikling

Det store kommunale engagement i campusbyggerier hænger utvivlsomt sammen med, at kommunerne tillægger byggerierne stor betydning for den kommunale erhvervsudviklingsstrategi.

I næsten halvdelen af de kommuner, hvor der er etableret nye uddannelsescampusser fra 2008, tillægger kommunen det således meget stor eller stor betydning for kommunens samlede strategi for erhvervsudvikling. Over 34% af de kommuner, hvor der er etableret uddannelsescampusser, tillægger det nogen betydning.

Kun et fåtal (under 10%) tillægger campusbyggerierne mindre eller ingen betydning for erhvervsudviklingsstrategien.

**Figur 4: Hvor stor betydning har etablering af uddannelsescampus i kommunens samlede strategi for erhvervsudvikling? (N=32)**



## 2. Resultater af campus-byggerier

Kan campus-dannelser indfri kommunernes forventninger og den store betydning, campusbyggerierne tildeles i kommunernes erhvervsudviklingsstrategier? På en række områder ja.

### Kommunerne vurderer resultaterne af campus-byggerier positivt

Overordnet vurderer kommunerne resultaterne af campus-dannelser fra 2008 positivt eller meget positivt.

**Tabel 1: Hvad er efter din vurdering de vigtigste resultater af etablering af de uddannelses-campus, der er taget i brug fra januar 2008?**

	I høj grad	I nogen grad	I ringe grad	Ved ikke	Total (N=32)
Tiltrækning og fastholdelse af unge i kommunen	56,3%	25,0%	9,4%	9,4%	100%
Fastholdelse af unge i uddannelses-systemet	56,3%	18,8%	3,1%	21,9%	100%
Højnelse af uddannelsesniveaue	50,0%	12,5%	0,0%	37,5%	100%
Fastholdelse af eksisterende virksomheder	21,9%	25,0%	25,0%	28,1%	100%
Tiltrækning af nye virksomheder	9,4%	43,8%	21,9%	25,0%	100%
Iværksætter	9,4%	40,6%	21,9%	28,1%	100%
Befolkningsudviklingen	12,5%	40,6%	25,0%	21,9%	100%
Den arkitektoniske fremtræden i kommunen	21,9%	40,6%	25,0%	12,5%	100%
Kommunens kulturliv	31,3%	34,4%	18,8%	15,6%	100%
Turisme i kommunen	6,3%	25,0%	43,8%	25,0%	100%

Særligt i forhold til tiltrækning og fastholdelse af unge i kommunen, fastholdelse af unge i uddannelsessystemet og mht. højnelse af uddannelsesniveaue vurderer et stort flertal af kommunerne, at der har været en positiv effekt af nye uddannelsescampusser.

Men også i forhold til at fastholde og tiltrække nye virksomheder, i forhold til iværksætter og med hensyn til befolkningsudviklingen, vurderer en stor andel af kommunerne (50% - ca. 66%), at effekten i høj eller nogen grad har været positiv.

Endelig har effekten af campusdannelserne på kommunens kulturliv og på den arkitektoniske fremtræden af campus-byen efter kommunernes vurdering været meget positiv: ca. 2/3 af kommunerne, hvor der er etableret uddannelsescampusser fra 2008, vurderer at dette i høj grad eller i nogen grad er blandt de vigtigste resultater af de nye campus-dannelser.

Kommunernes ambitiøse planer for nye campus-dannelser i perioden 2014-2020 skal formentlig forstås i lyset af de overvejende positive erfaringer, man har gjort sig fra 2008.

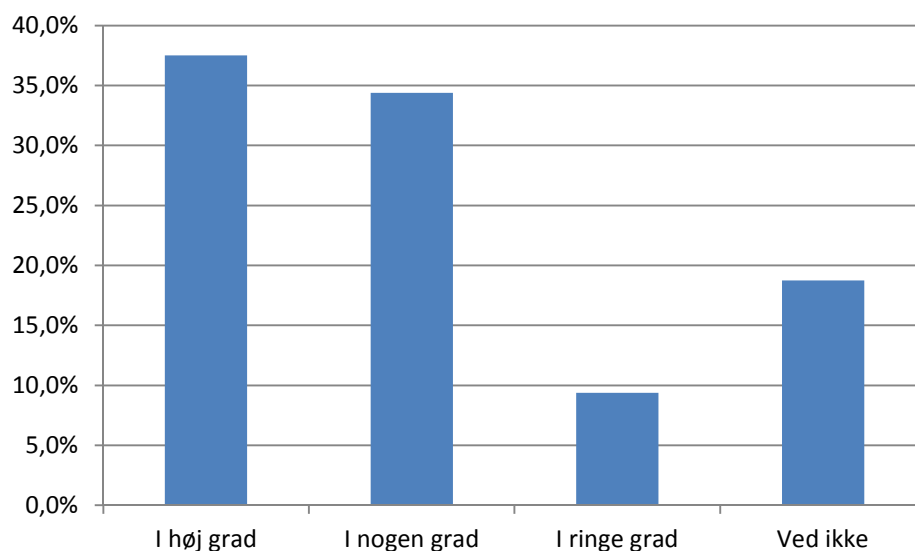
### **Campus-byggerier kan løfte byens attraktivitet**

Hvad betyder campus-byggerier for campus-byens samlede attraktivitet? En stor andel af de kommuner, hvor der er etableret nye uddannelsescampus fra 2008 vurderer, at betydningen er positiv: Ifølge næsten 40% af kommunerne med nye campus-dannelser fra



2008 har campus-dannelsen i høj grad bidraget til campus-byens samlede attraktivitet. Næsten 35% af kommunerne vurderer, at campus-dannelsen i nogen grad har bidraget.

**Figur 5: Har etablering af uddannelses-campus fra 2008 bidraget til campus-byens samlede attraktivitet? (N=32)**



### 3. Potentialer og risici ved campus-byggerier

Med udgangspunkt i spørgeskemaundersøgelsens resultater såvel som i en uafhængig analyse af erfaringerne med campus-dannelser er konklusionen klar: Campus-byggerier har et godt potentiale for at skabe byudvikling, og mange kommuners erfaringer fra 2008 til i dag er positive, særligt med hensyn til at fastholde og tiltrække unge og med hensyn til at styrke kommunens kulturliv og campus-byens attraktivitet. Campus-dannelser kan skabe attraktive byrum, som i bedste fald summer af liv, og som virker tiltrækkende ikke alene på uddannelsessøgende, men også på iværksættere og virksomheder. Under de rette omstændigheder kan campusdannelser

Der er imidlertid også væsentlige risici, som kommunerne bør tage højde for i årene fremover. Disse risici fremgår ikke direkte af respondenternes svar i spørgeskemaundersøgelsen, men fremkommer når man, som Kuben Management, er dybere involveret i forberedelsen og gennemførelsen af campus-projekter. Særligt kan de følgende forhold fremhæves:

#### **Campus-dannelser skal give reelle synergier – pædagogisk og på anden vis**

For det første er det væsentligt, at campus-dannelserne skal give de involverede uddannelser et reelt løft og ikke blot skabe nye, attraktive byrum. Hvis campus-byggerier ensidigt spændes for kommunens målsætninger om by- og erhvervsudvikling uden fra starten at indtænke forbedringsmuligheder og pædagogiske, organisatoriske, økonomiske,

driftsmæssige eller andre synergier for de deltagende uddannelser, er resultatet ikke bæredygtigt på længere sigt.

I værste fald bliver campus-dannelser "anstrengte prestigeprojekter", hvis formål først og fremmest er at tegne et bestemt billede af campus-byen, men hvor der ikke er reelle pædagogiske eller andre synergier imellem de deltagende uddannelser og institutioner. I dette tilfælde er campus-dannelsen blevet et dyrt og besværligt markedsføringsprojekt, uden meget reelt indhold. De investerede ressourcer vil her formentlig kunne anvendes bedre på andre måder, hvis målet er at øge byens samlede attraktivitet.

### **Grundig forberedelse er nødvendig – ikke alle kan vinde i konkurrencen**

Kommunerne er, som beskrevet ovenfor, meget positive overfor effekterne af campus-dannelser på en række områder, og der er en lang række planer for yderligere campus-byggerier i årene frem til 2020.

Disse positive vurderinger og omfattende planer må dog ledsages af en advarsel imod overdreven optimisme: For stor eller ubegrundet tiltro til effekterne af campus-byggerier kan i værste fald føre til overinvestering og underudnyttelse af den etablerede bygningskapacitet.

Kommunernes (og uddannelsesinstitutionernes) omfattende satsning på campus-byggerier er uden tvivl udtryk for den skarpe konkurrence mellem kommunerne (og uddannelsesinstitutionerne) om veluddannet arbejdskraft og arbejdspladser. Konkurrencen er skærpet i disse år, i lyset af den økonomiske afmatning siden 2008 og den accelererede strukturelle forandring i samfundet, med en hurtig tilvandring til de største byområder og en tilsvarende hurtig afvandring fra mindre byområder.

Men ikke alle byer kan få succes med at tiltrække og fastholde de uddannelsessøgende, hvis alle satser massivt på det. Og der skal være et marked for de undervisningsbygninger, som må sælges for at kunne bygge nyt. Den økonomiske bæredygtighed og mulige synergier ved campus-byggerier bør derfor granskes grundigt før beslutningen træffes og projektet iværksættes. Herunder bør som minimum de følgende spørgsmål afklares:

- Håndtering af uddannelsesinstitutionernes eksisterende bygningsmasse i forhold til vurdering og salg
- Screening af involverede uddannelsesinstitutioners arealbehov, økonomiske muligheder m.m.
- Opgørelse af behovet for fælles faciliteter, f.eks. auditorier, bibliotek, kantine, administration, sociale funktioner m.m.
- Afklaring af etablering af bygherre- og senere driftsherrekonstruktion.

Også de driftsmæssige udfordringer i campus-byggerier bør således indtænkes fra starten. En velfungerende uddannelsescampus kræver en entydig og effektiv driftsorganisation, klare driftsaftaler, gode samarbejdsrelationer og afklarede ejerforhold.

#### **4. Om undersøgelsen**

Undersøgelsen er gennemført som en telefonbaseret spørgeskemaundersøgelse blandt samtlige landets kommuner (en totalundersøgelse), i juni og juli måned 2013.

63 kommuner har besvaret spørgeskemaets spørgsmål. Dette svarer til en svarprocent på 64. Undersøgelsens resultater er således behæftet med en vis usikkerhed. Der er dog ikke forhold, der tyder på noget entydigt bias i frafaldet.

Respondenterne i kommunerne er ansatte i skole-, kultur-, eller undervisningsforvaltningen (28,6%), byplanafdelingen (23,8%) eller i en anden del af kommunens organisation (47,6%).

#### **5. Om Kuben Management A/S**

Kuben Management er blandt landets førende bygherrerådgivere og rådgiver derudover om strategi og planlægning indenfor det byggede miljø og om energioptimering og bæredygtighed i bygningsmassen.

Kuben Management har ca. 115 medarbejdere fordelt på 5 lokationer over hele landet, og ejes af NRGi. Se nærmere om Kuben Management på [www.kubenman.dk](http://www.kubenman.dk).

NRGi er en koncern med fokus på udviklingen af forsynings-, infrastruktur- og produktløsninger og rådgivning under den samlede overskrift om udviklingen af "smart cities". NRGi har ca. 1.200 medarbejdere og hovedkvarter i Aarhus.

Kuben Management fungerer som rådgiver for kommuner og uddannelsesinstitutioner mfl. i forbindelse med en række campus-projekter. Aktuelt rådgiver vi Næstved Kommune og Lolland Kommune om forberedelsen af campus-projekter, ligesom vi fungerer som rådgiver og projektudvikler i forbindelse med blandt andet City Campus Aalborg, etablering af uddannelsescampus på Hadsund Havn og i en række andre relevante sammenhænge.